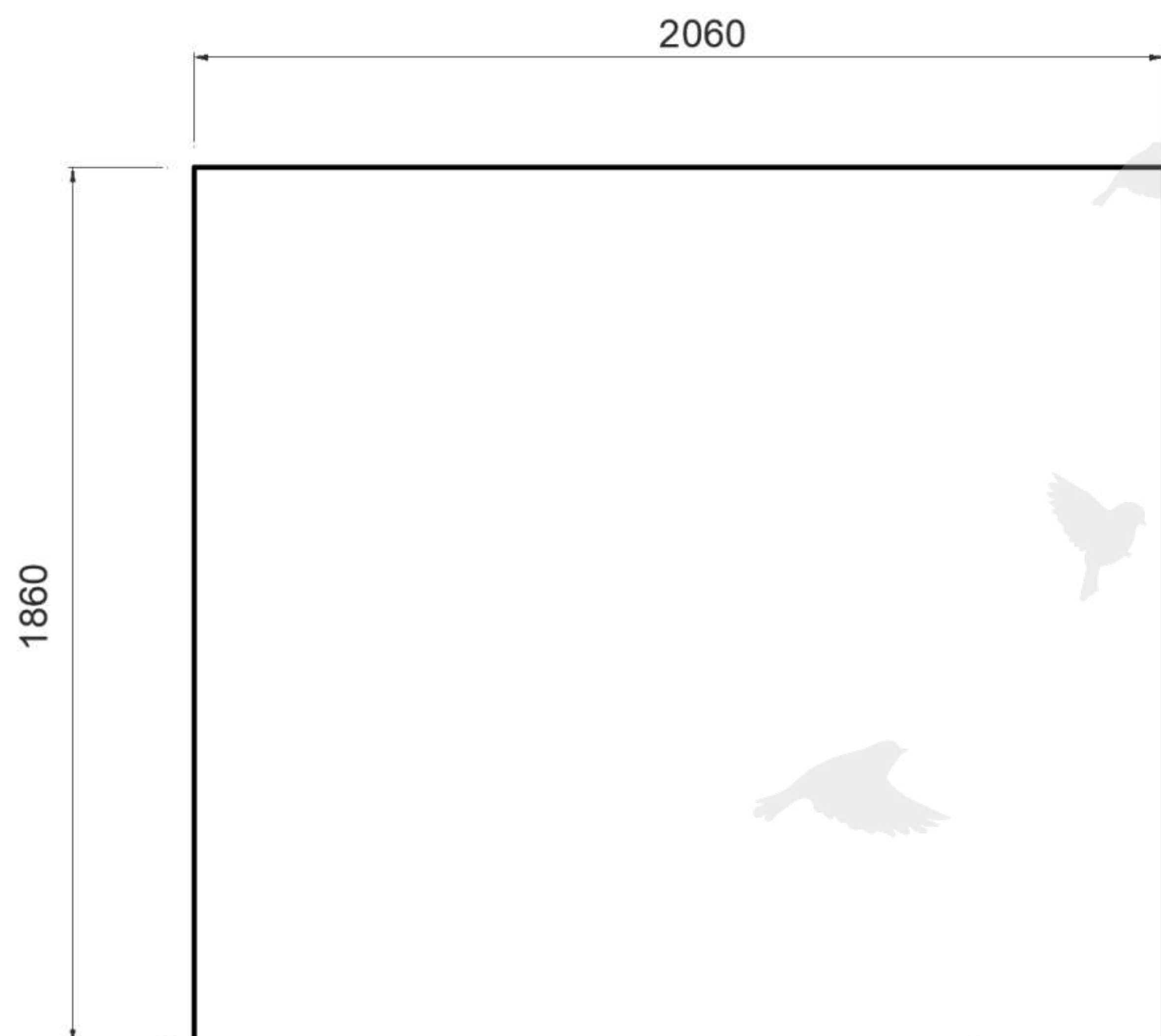
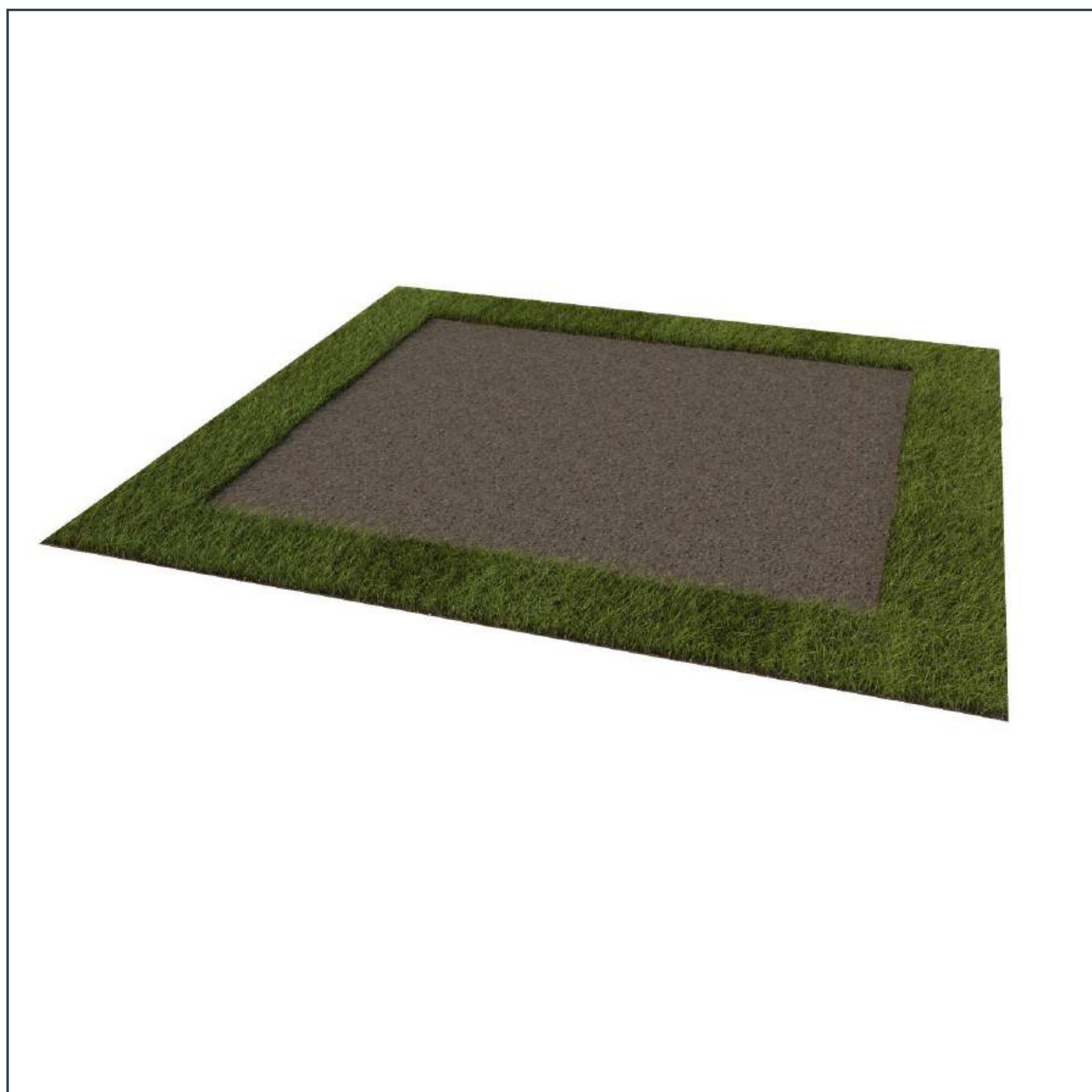




Устройство облегченного фундамента для модульных конструкций

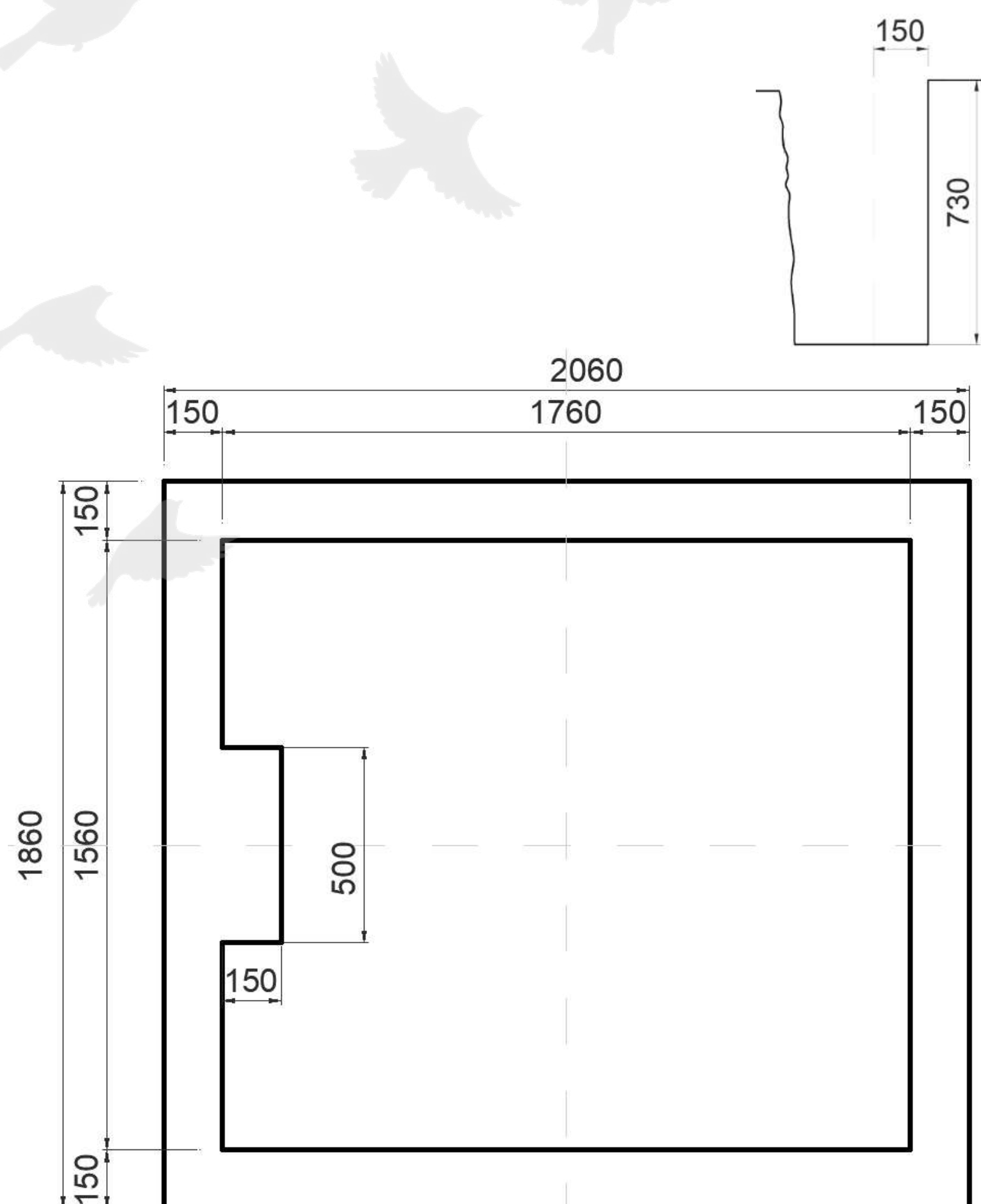
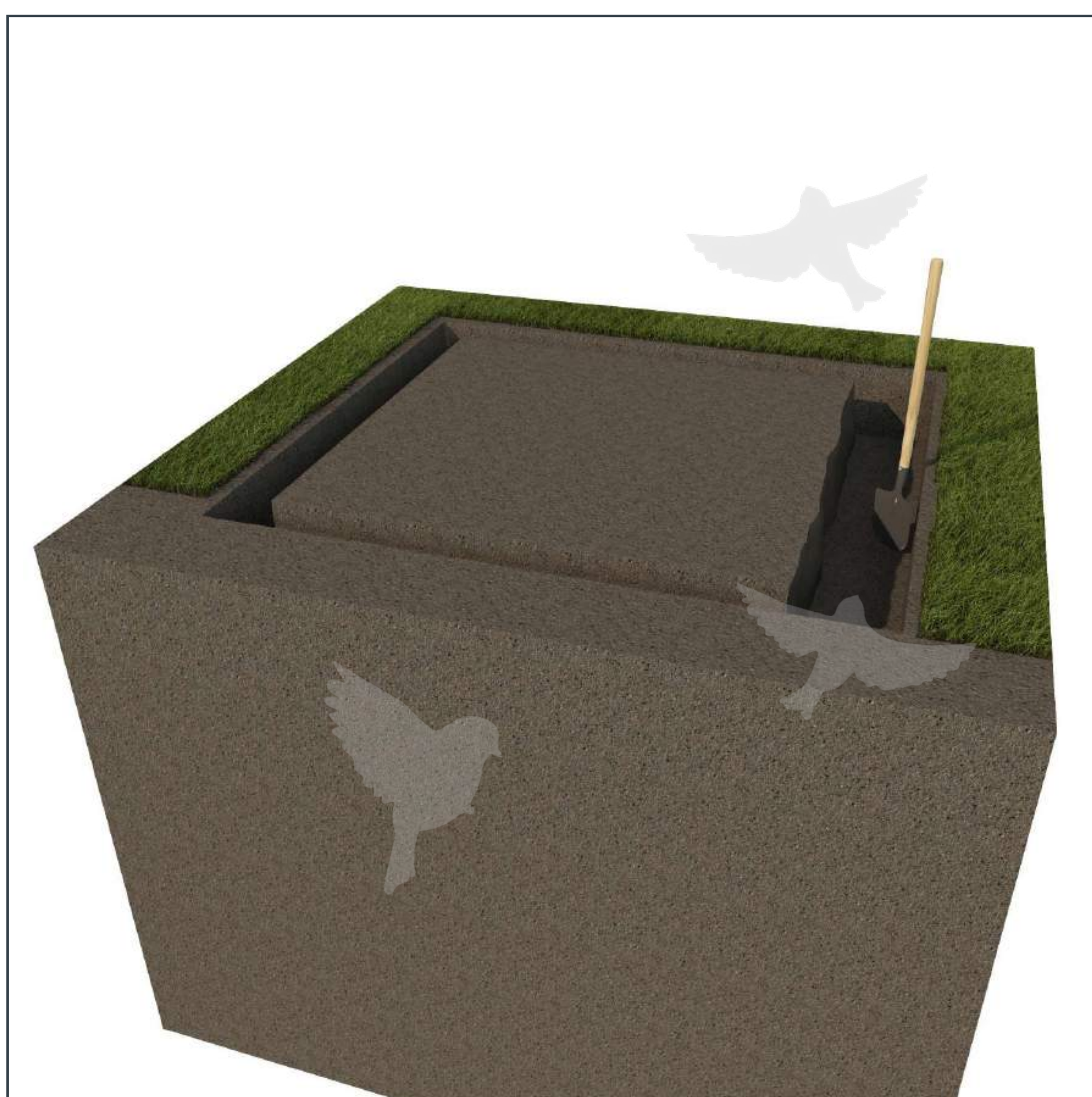
Порядок и схема работ

1. Выравнивание площадки 1800x2000*



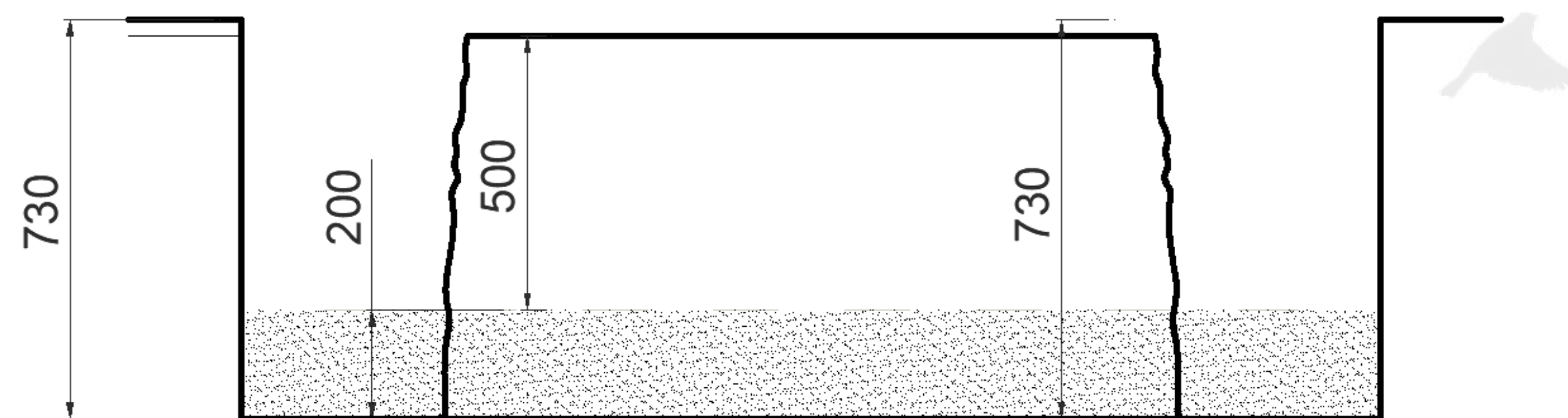
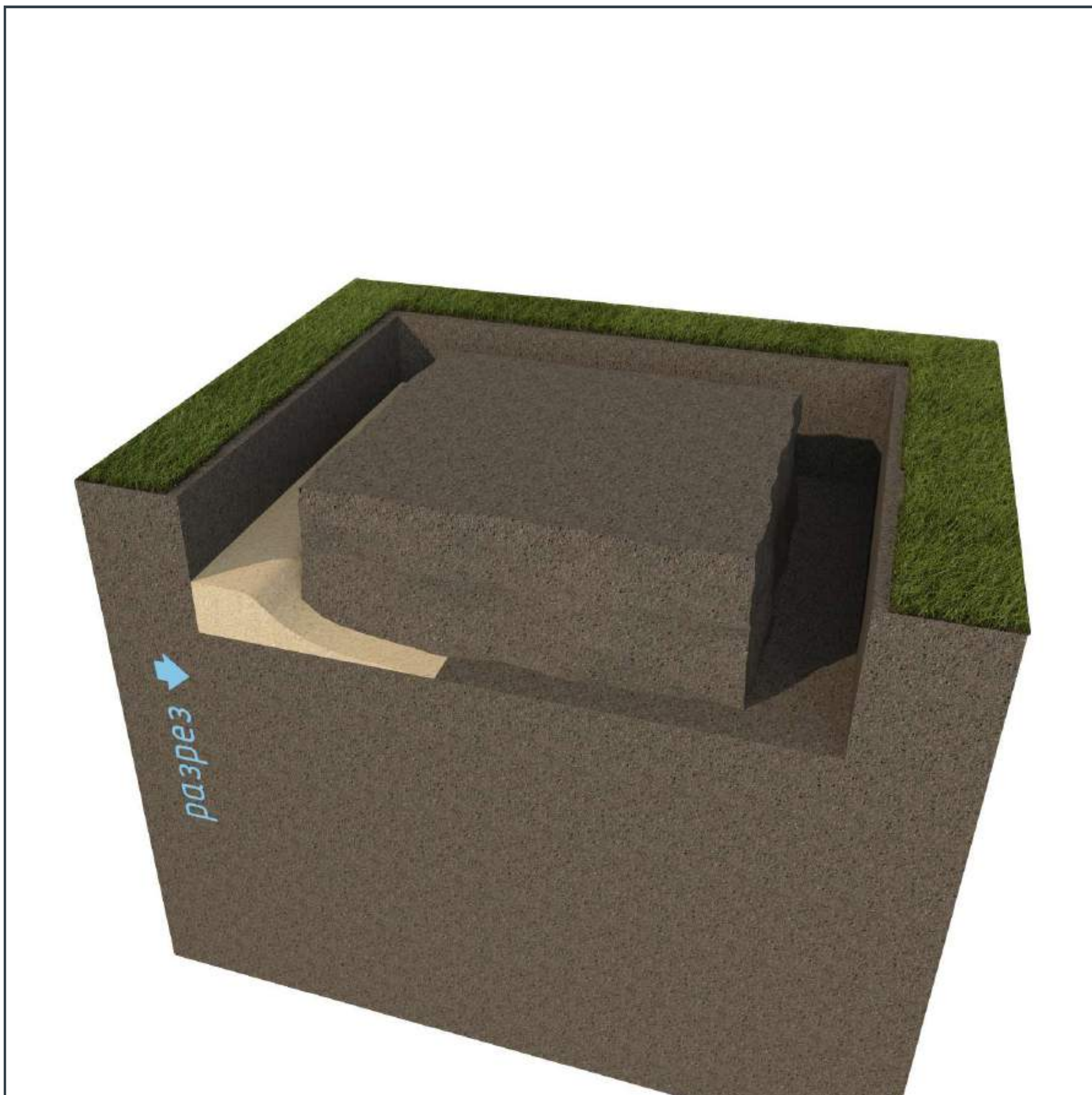
* габаритные размеры площадки могут отличаться в зависимости от реальной ситуации.

2. Выемка грунта под ленточный фундамент на глубину 730 мм шириной 150 мм*



* в случае если неплотный грунт, можно копать траншею шириной 400 мм под установку съемной опалубки (в зависимости от ситуации).

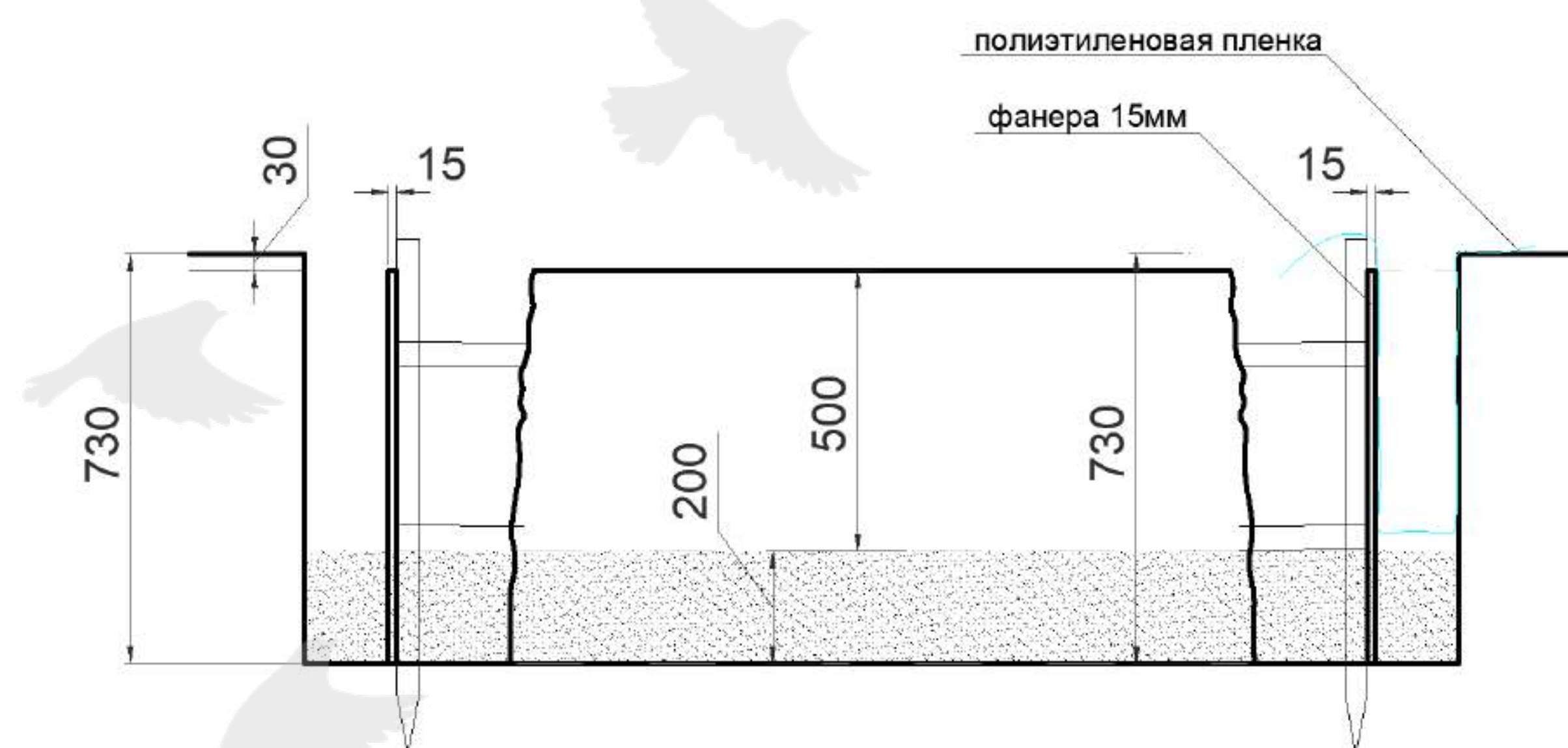
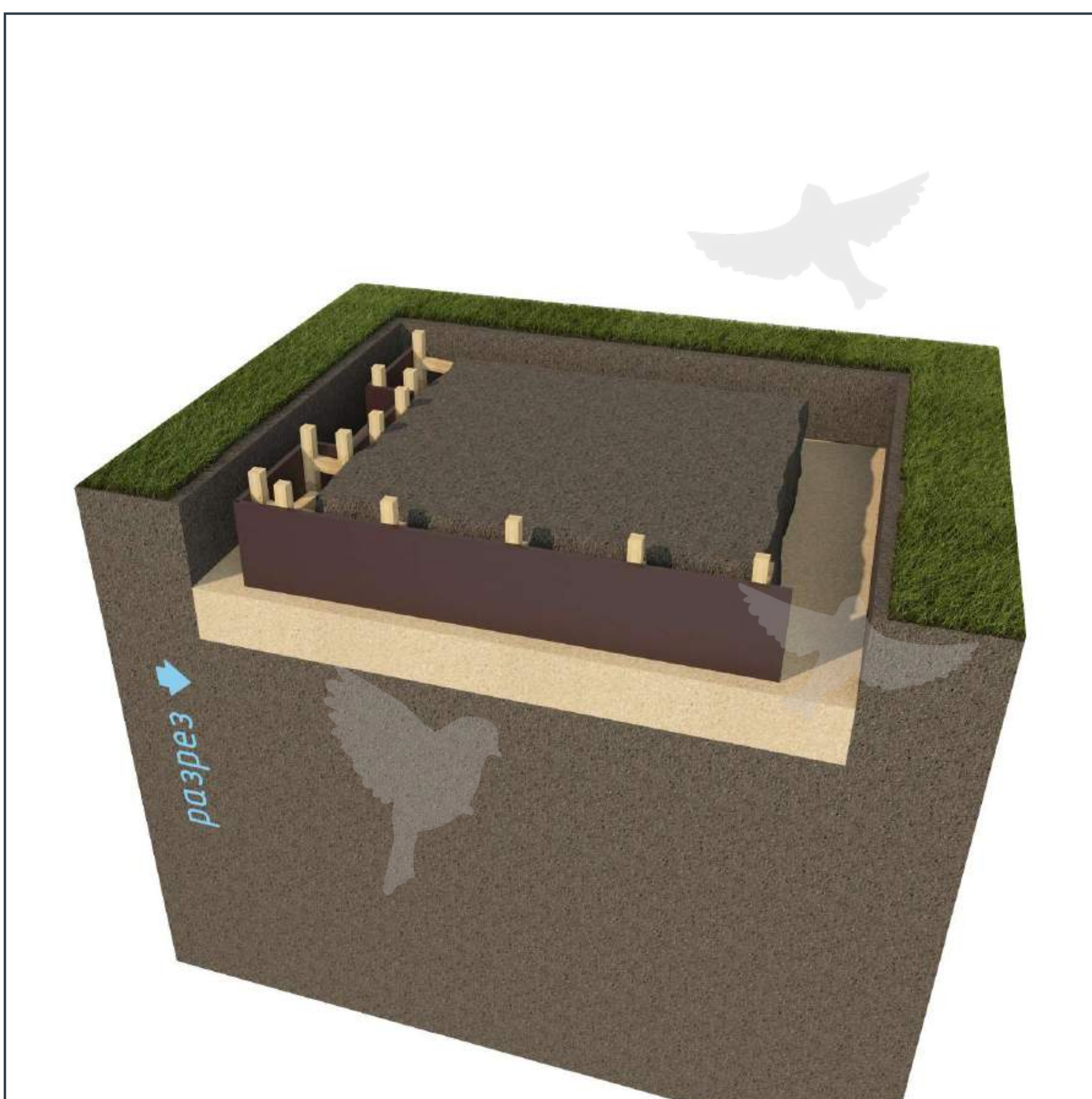
3. Устройство песчаной подушки под ленточный фундамент высотой 200 мм



Песчаную подушку необходимо пролить водой и утрамбовать, чтобы не допустить продавливания основания в момент заливки ленты фундамента.

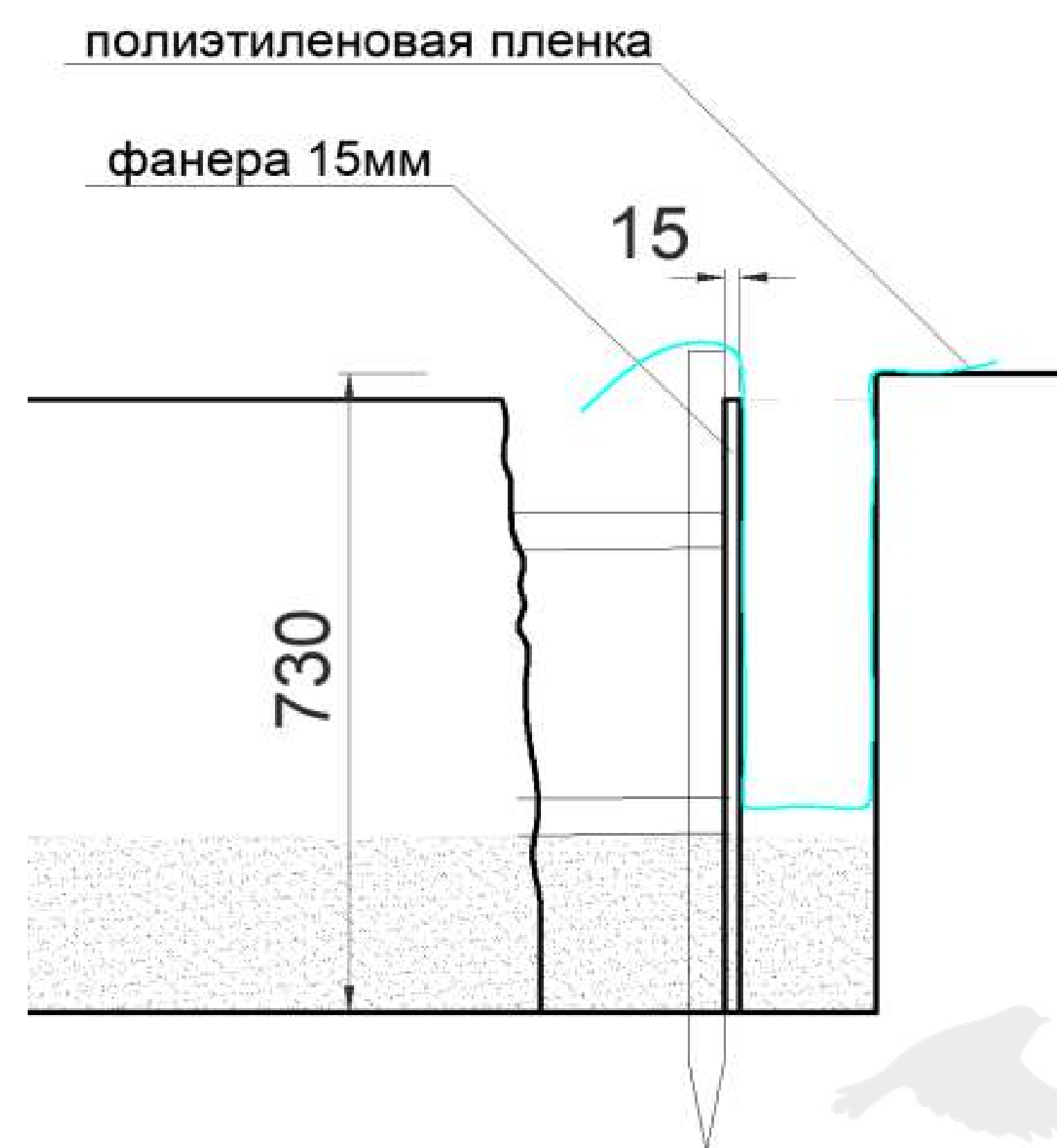
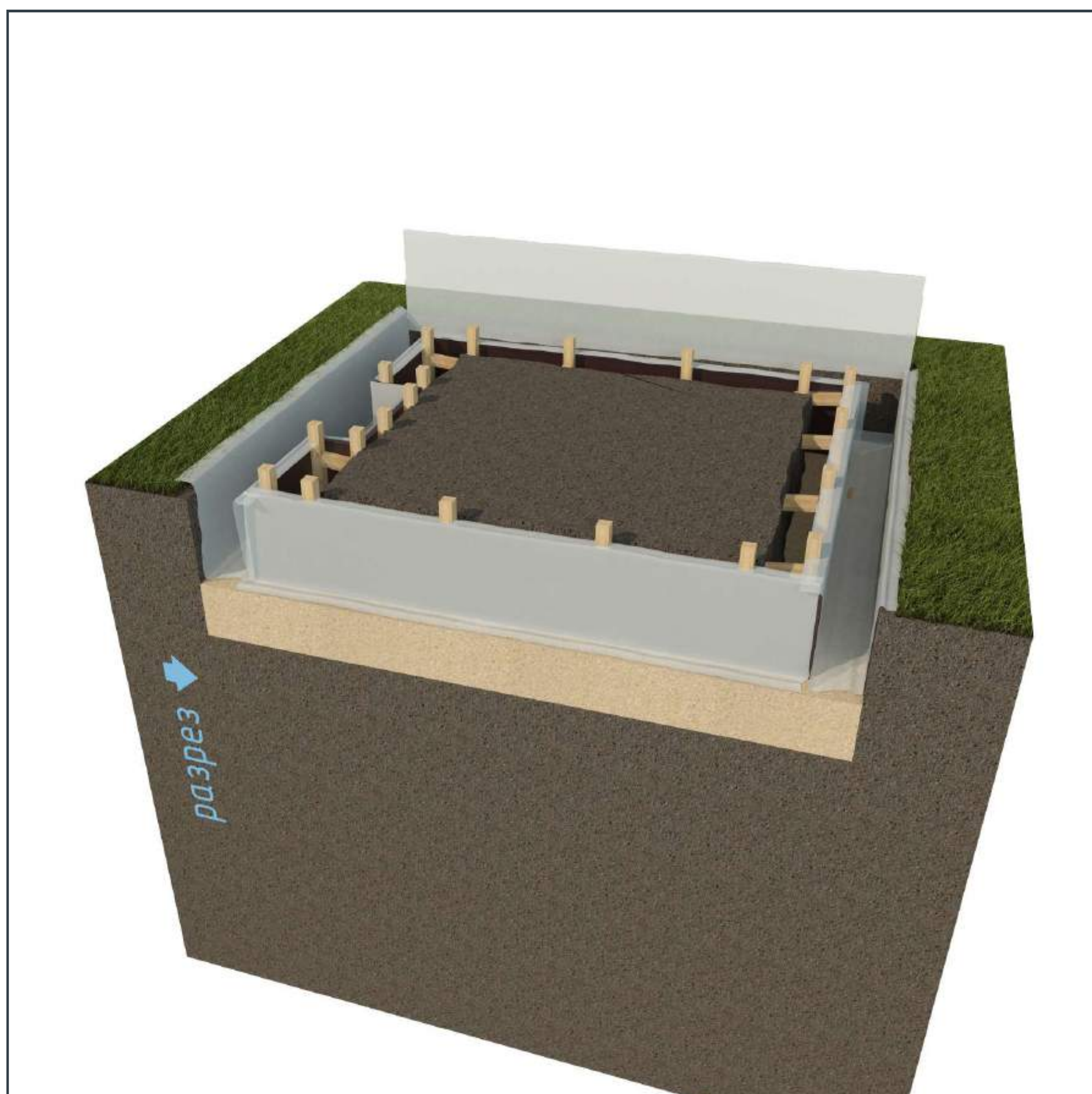
Песчаная подушка необходима для отвода воды и предотвращения пучения грунта под лентой фундамента в процессе эксплуатации.

4. Установка опалубки из фанеры и досок



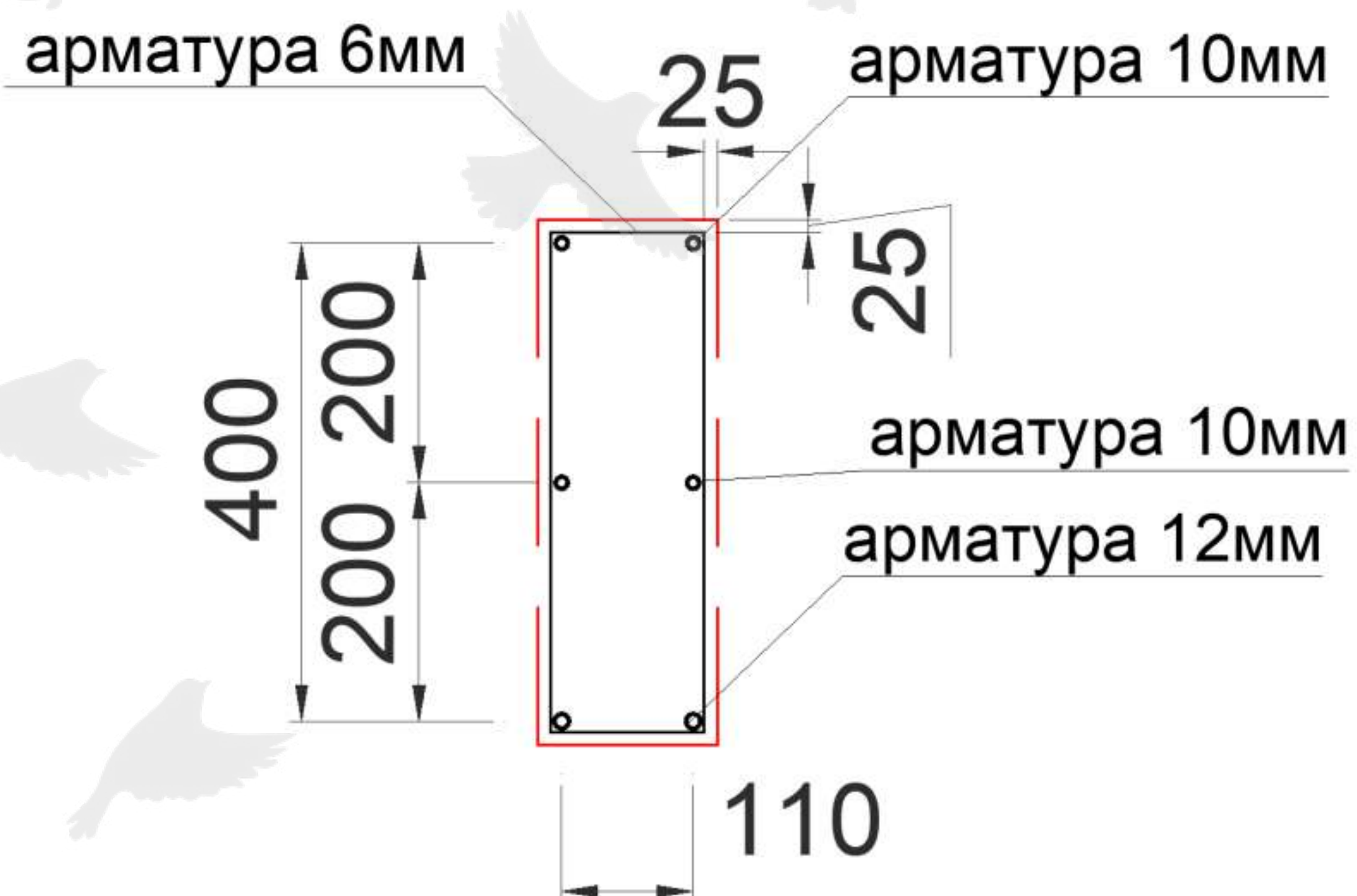
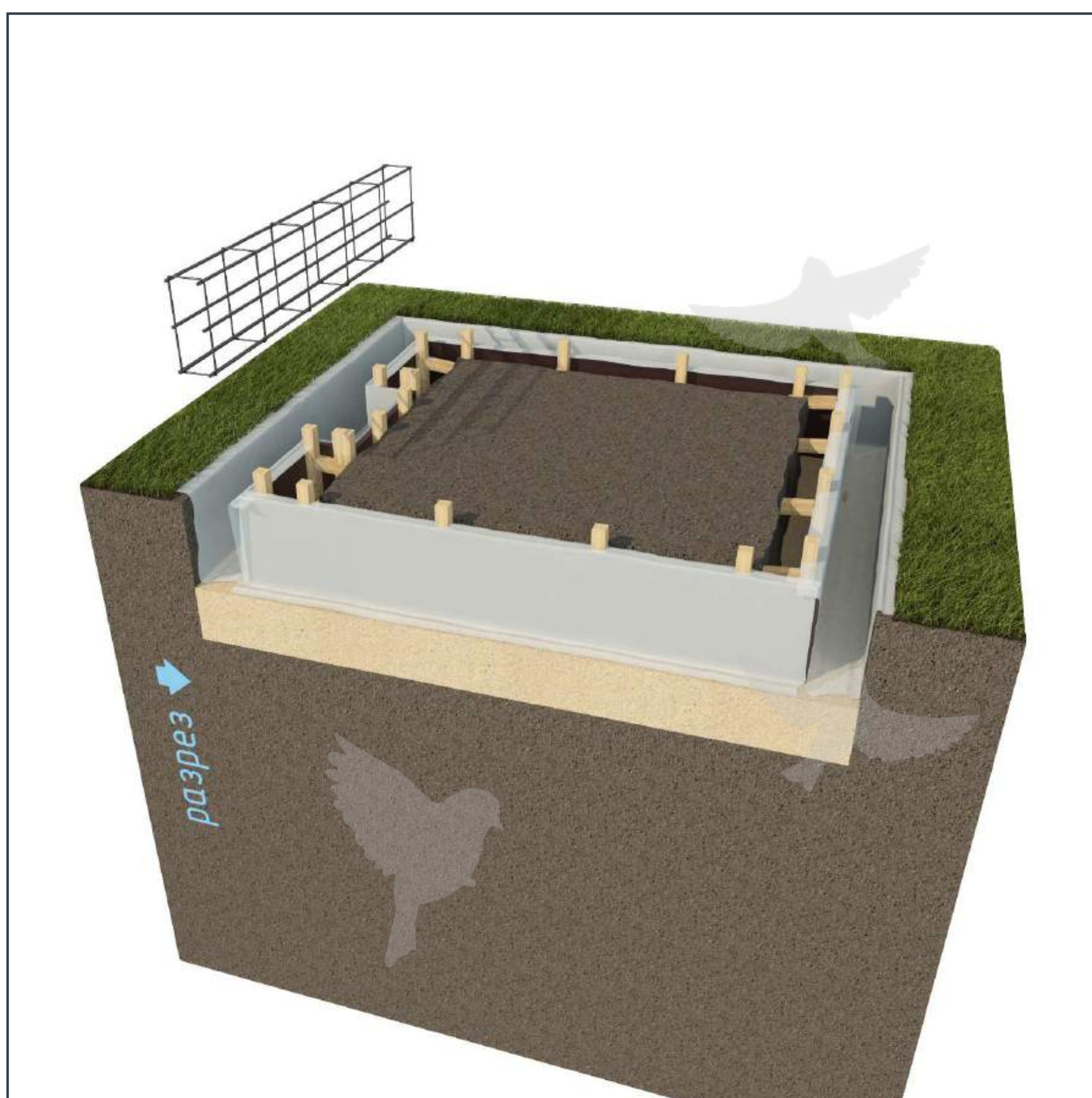
В случае неплотного грунта и отсутствия возможности использовать его в качестве опалубки, возможна выработка более широкой траншеи с дальнейшей установкой в нее опалубки из фанеры и досок.

5. Прокладка полиэтиленовой пленки под ленточный фундамент



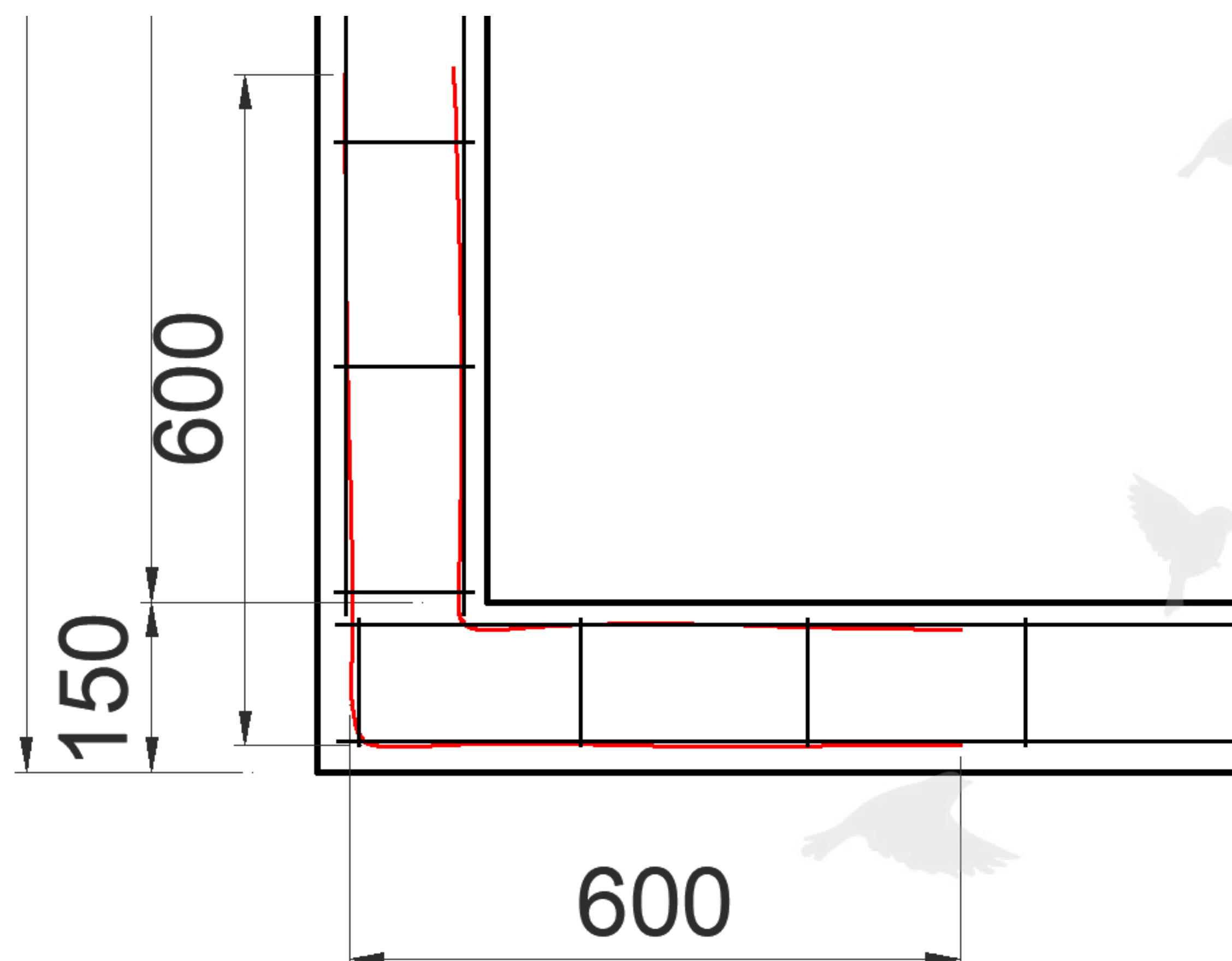
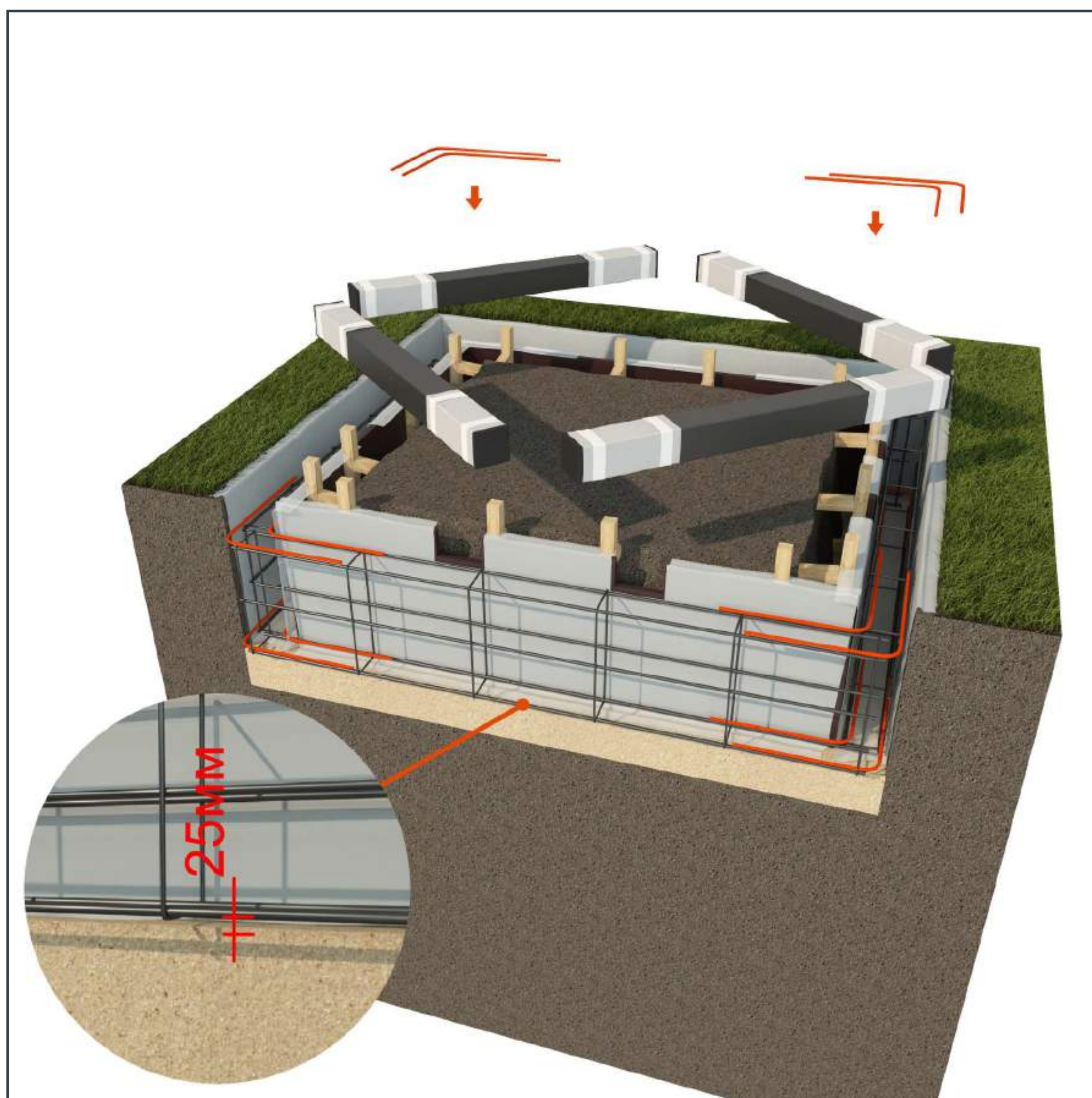
Полиэтиленовую пленку необходимо установить на всю площадь опалубки, включая дно и стенки. В процессе заливки бетонной смеси пленка препятствует вытеканию из бетона клеящего состава и изменению химических свойств.

6. Установка арматуры в ленточный фундамент*



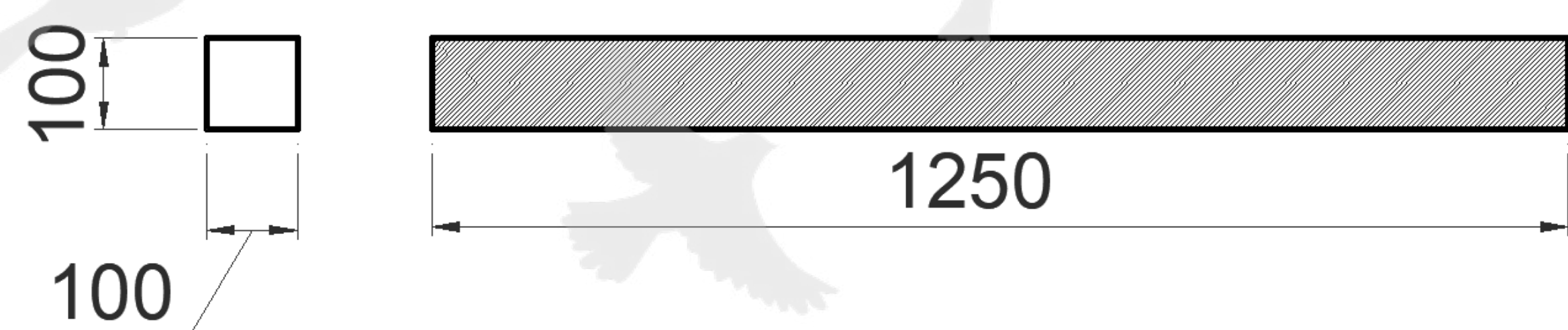
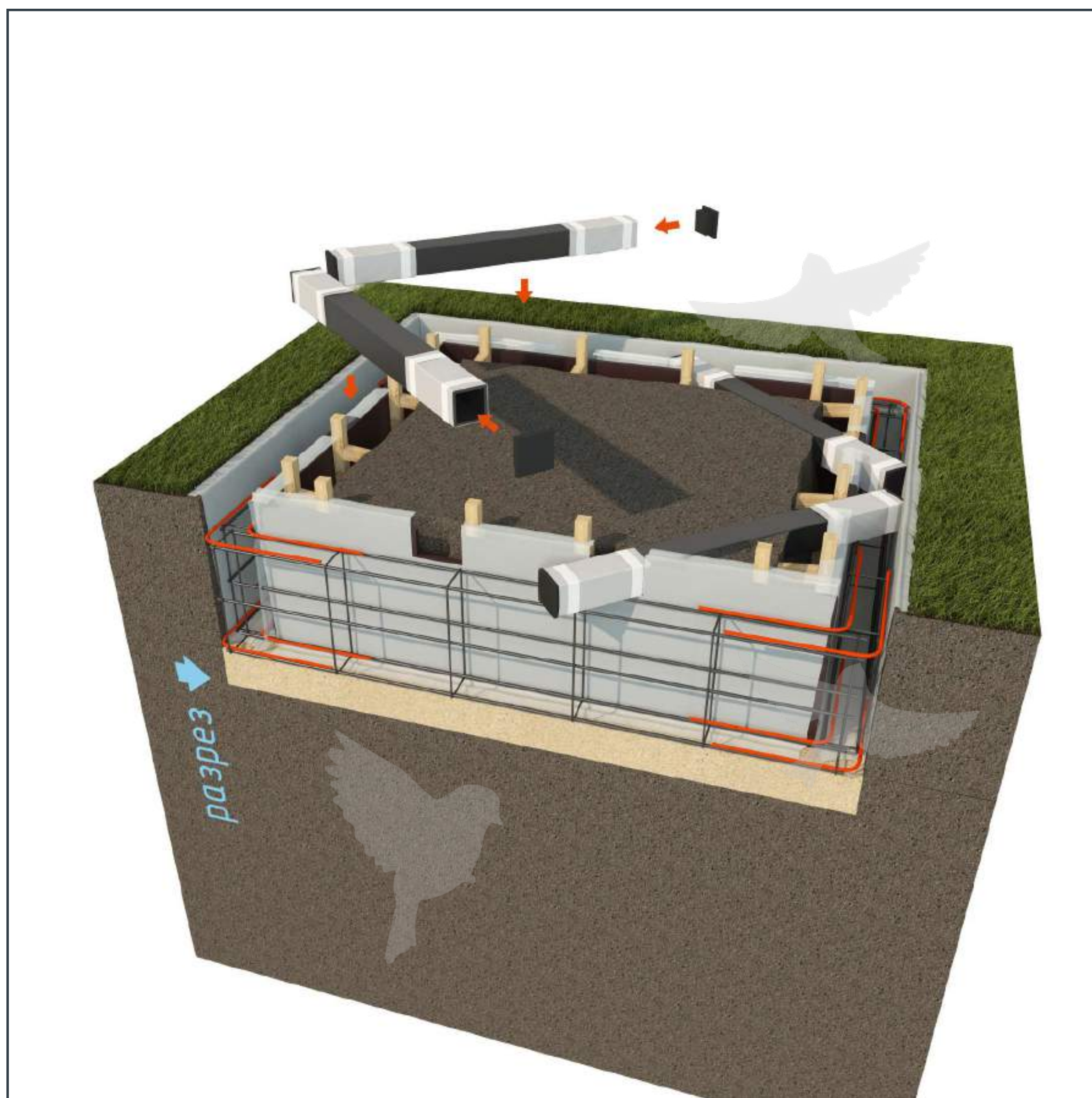
Вязать арматуру необходимо при помощи вязальной проволоки (использовать сварку запрещается). При установке важно не допустить провисания прутьев арматуры. Также необходимо соблюсти расстояние в 25 мм между арматурой и бетонной поверхностью готового фундамента (защитный слой арматуры). Выполнение этого условия обеспечит правильную работу арматуры и защитит её от внешних воздействий.

7. Установка усиливающих элементов в углы фундамента*



Усиливающие элементы (отмечены красным) на всех углах необходимо закрепить с помощью вязальной проволоки.

8. Установка металлических балок 100x100 8 мм

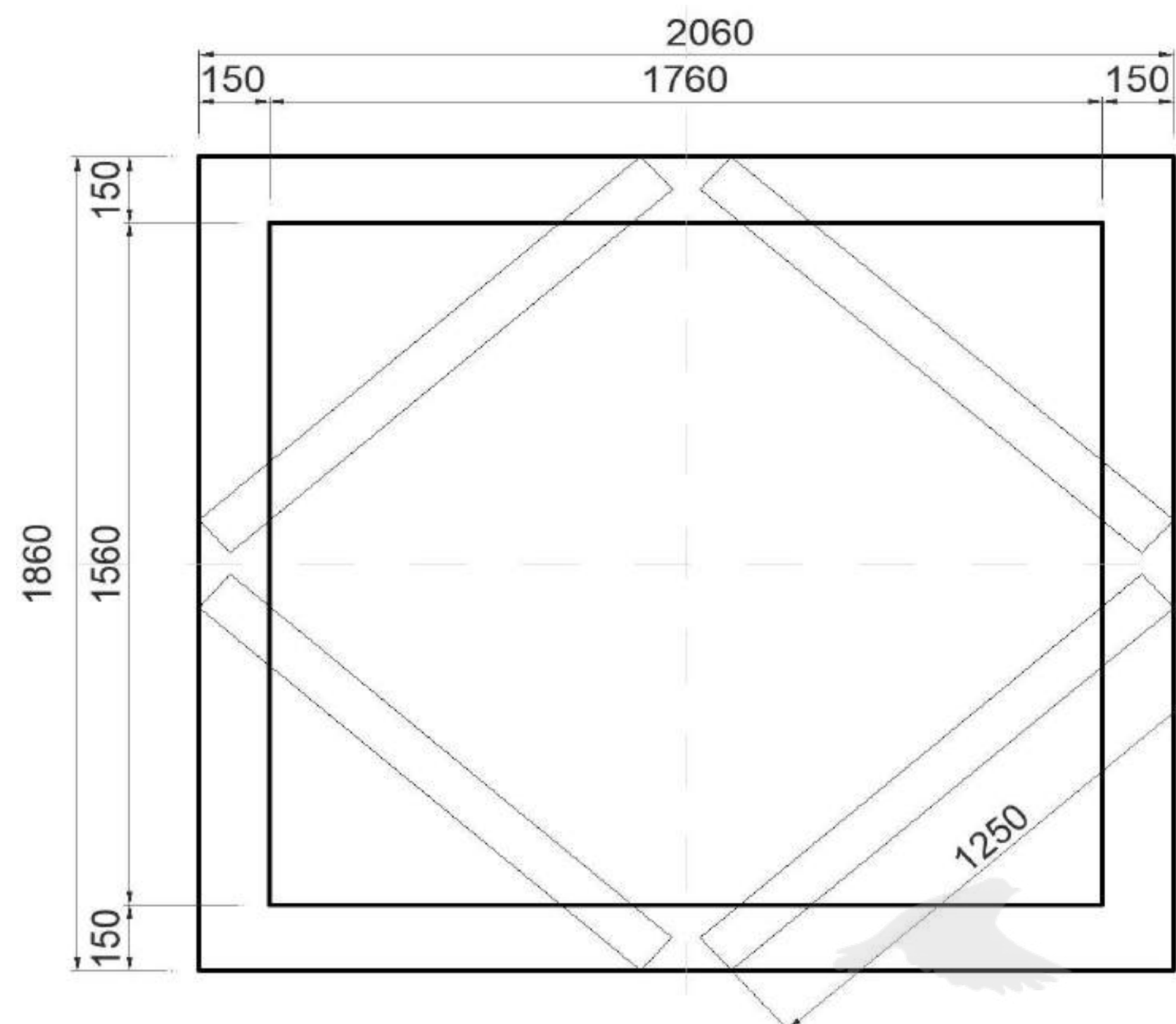
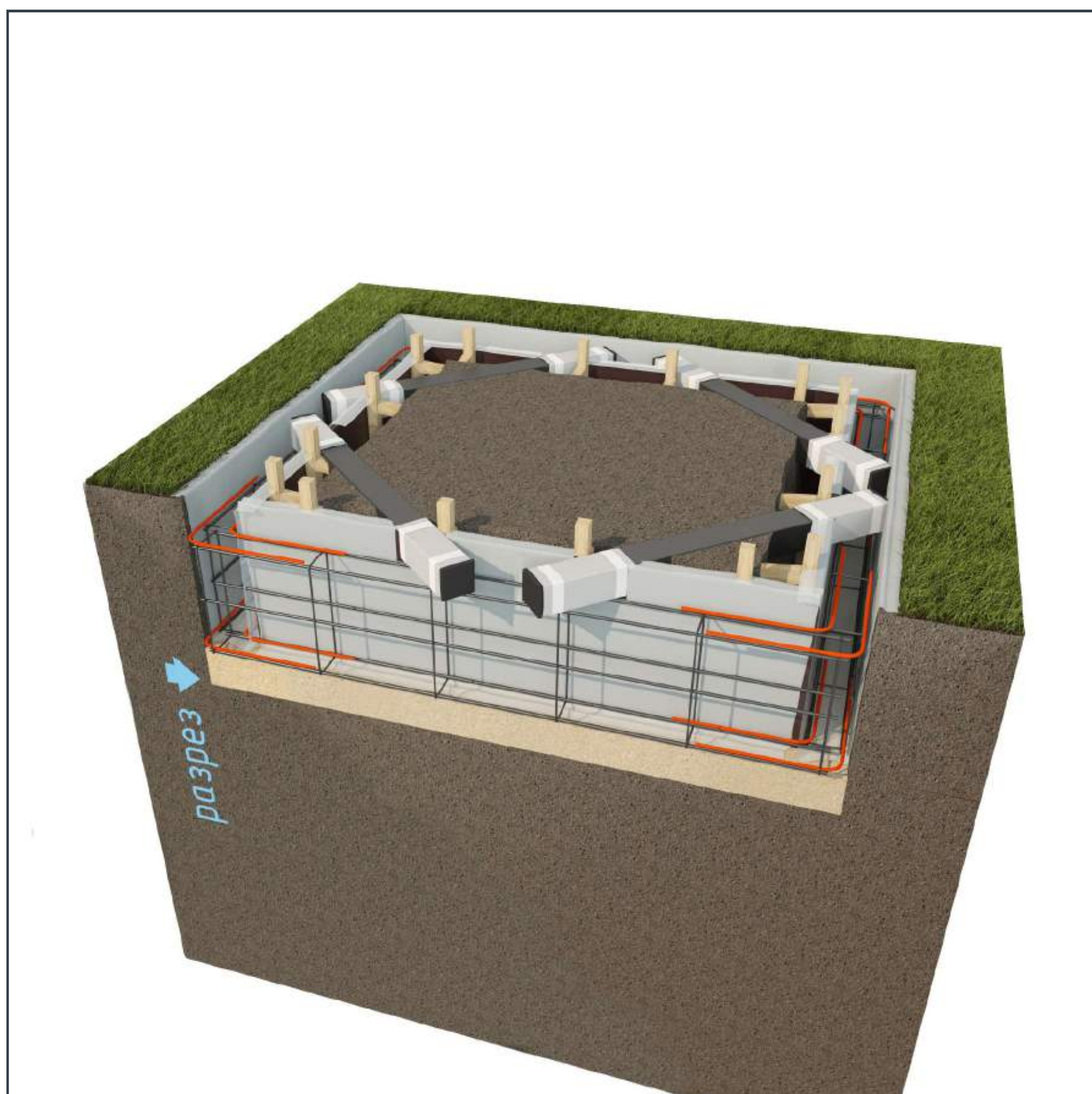


Предварительно обмотать концы труб пленкой 1,5 мм в 2 слоя или подложкой НПЭ 3 мм в 1 слой на ширину фундамента для возможности последующего демонтажа из бетона. В случае необходимости это позволит произвести повторное захоронение, сохранив надмогильное сооружение.

Предварительно закрыть концы труб трубной пластиковой заглушкой 100x100 мм, либо забить кусками твердого утеплителя (пенополистерола), чтобы предотвратить затекание раствора в внутрь балок. Размер балок может отличаться в зависимости от размеров участка.

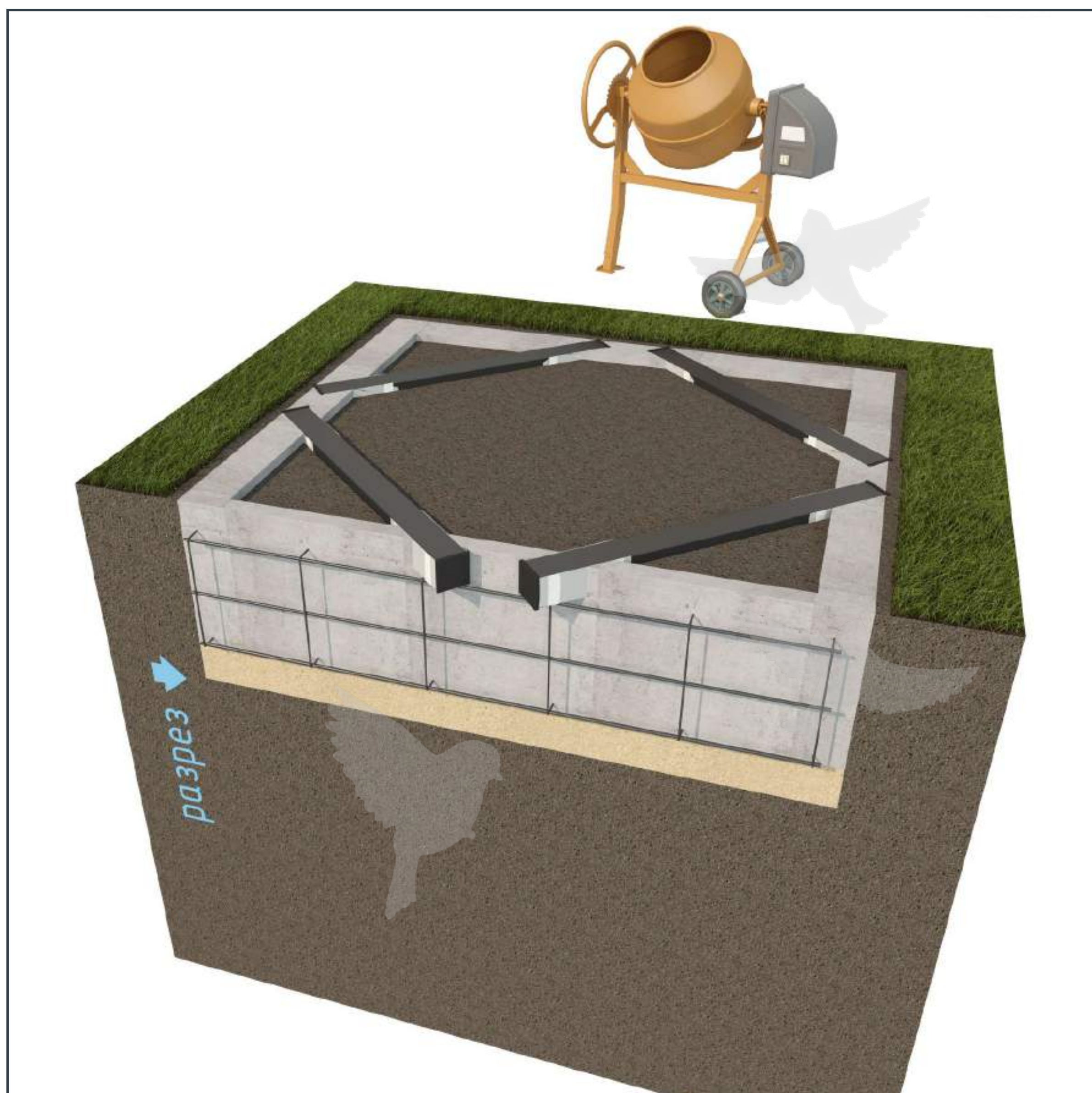


9. Схема расположения балок*



*Размер балок может отличаться в зависимости от размеров площадки. Возможен вариант с выпуском балок за пределы фундамента. В этом случае выступающие за края цоколя части балок заглушками не закрываются, а после высыхания раствора срезаются болгаркой.

10. Заливка фундамента



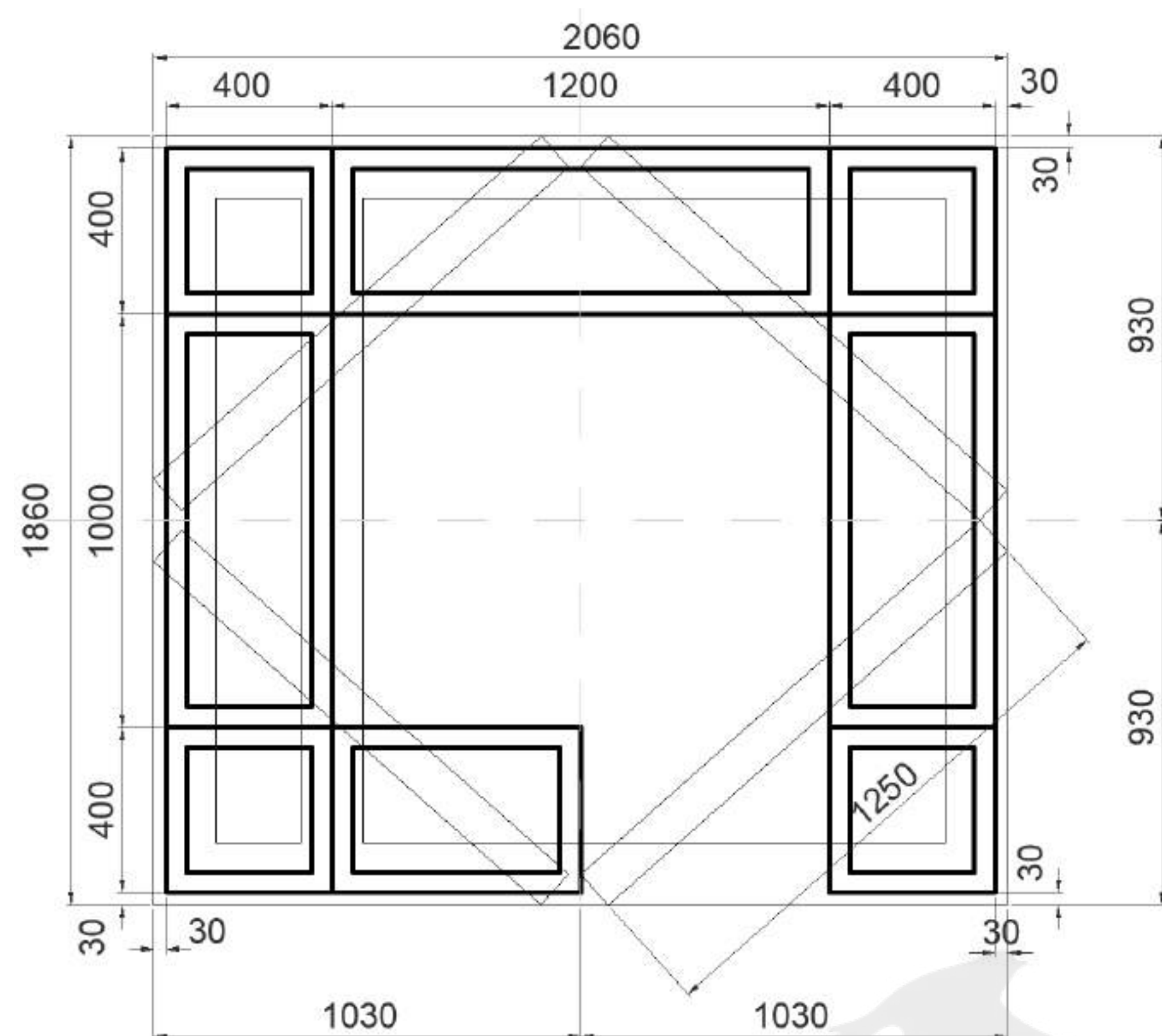
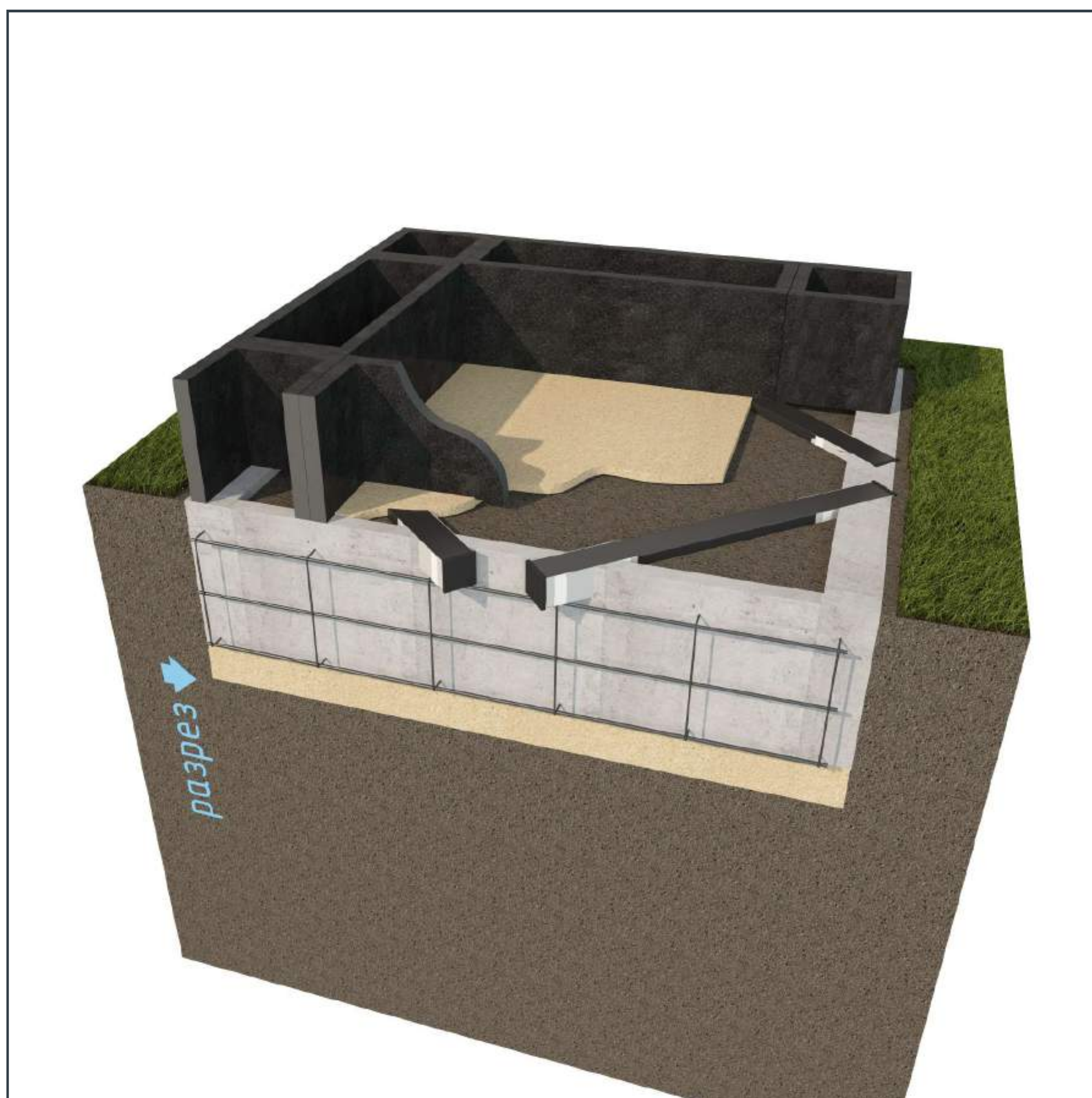
Состав бетонной смеси:

- 1 часть цемента 500 – 10 л.
- 2 части песка – 20л.
- 2 части щебня (фракция 20-40мм) – 20л.
- пластификатор С3 – 200гр. (одно ведро цемента, добавлять 50 – 100 мл.)

Набор прочности ЖБ конструкции составляет 3-5 дней при температуре 20°C. Уход за бетоном в процессе набора прочности подразумевает пролив водой и укрытие полиэтиленовой пленкой.

При укладке бетона требуется обязательное уплотнение глубинным вибратором. Необходимо вибрировать бетон через каждый погонный метр в течение определенного периода времени (зависит от технических характеристик оборудования). Вибрирование бетона удаляет пузырьки воздуха из бетонной смеси, благодаря чему бетон становится гораздо менее пористым – закрытым от проникновения воздуха и влаги в процессе эксплуатации, что сильно увеличивает его прочность.

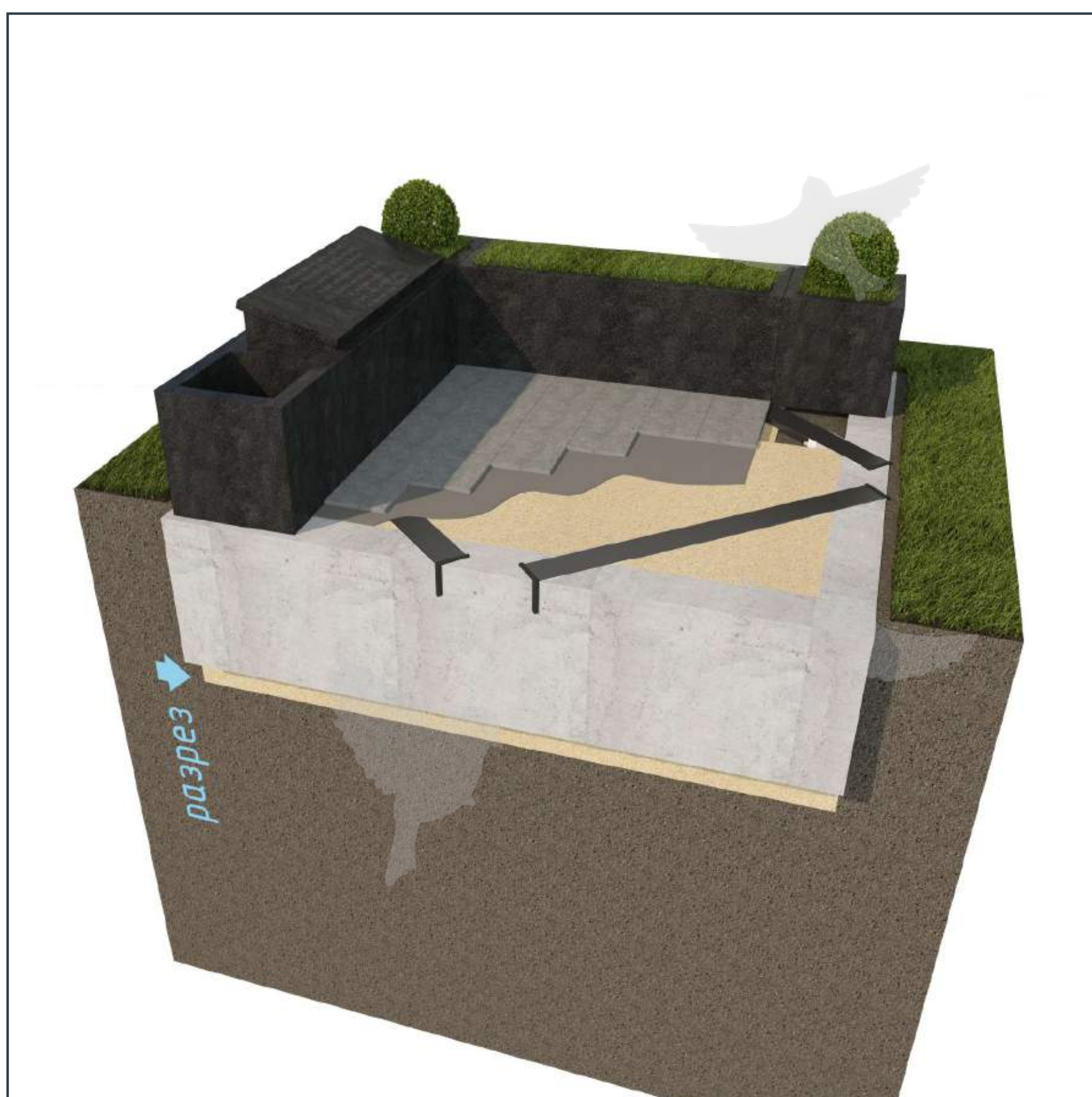
11. Монтаж готовых тумб*



*При необходимости повторного монтажа закладных элементов (балки 100x100x1250), монтаж необходимо производить на раствор М-50, либо на плиточный клей.

*Конфигурация тумб может различаться. Перед засыпкой грунта в тумбы необходимо удалить остатки полиэтиленовой пленки.

12. Монтаж плитки*



Тип покрытия может различаться: гранитная плитка, брусчатка, отсыпка мраморной крошкой. Однако этап работ отсается одинаковый:

- предварительная выемка грунта на 25 см;
- прокладка геотекстиля;
- 20см песка, уплотнить трамбовкой;
- 5см пескоцементной смеси;
- покрытие (например, плитка).

В случае укладки плитки необходимо обеспечить уклон для стока воды.

11. Монтаж готовых тумб*



Для эстетичности и большей долговечности данная конструкция предусматривает расположение фундамента чуть ниже уровня грунта. В случае если участок имеет большой уклон и появляются выступающие над землей части фундамента, их необходимо обработать битумом холодного применения с помощью валика или предусмотреть облицовку.

При соблюдении всех ранее описанных условий надмогильное сооружение прослужит долгие годы!

Эпитафия. Место памяти – место встречи.

ЭПИТАФИЯ

+7 (495) 161-73-37
epitaphia.ru | info@epitaphia.ru